



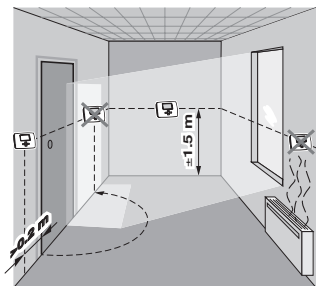
Manual de instalare

Termostat de încăpere

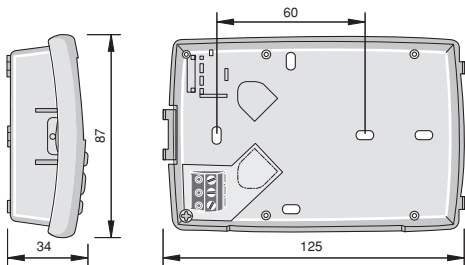
EKRTW



1



2



3



Citiți cu atenție acest manual înainte de a pune în funcțiune unitatea. Nu-l aruncați. Păstrați-l la îndemână pentru consultare ulterioară.



Instalarea sau conectarea necorespunzătoare a echipamentului sau accesoriilor poate cauza electrocutare, scurtcircuit, scăpări, incendiu sau alte deteriorări ale echipamentului. Asigurați-vă că folosiți doar accesorii fabricate de Daikin, concepute în mod specific utilizării cu echipamentul și instalați-le cu un profesionist.

Dacă nu sunteți sigur de procedeele de instalare sau utilizare, luați întotdeauna legătura cu distribuitorul dvs. pentru consultanță și informații.

Cuprins

1. Introducere	2
2. Instalarea EKRTW	3
3. Configurarea codurilor în meniul de instalare	6
4. Caracteristici tehnice	11

1. Introducere

Termostatul de încăpere EKRTW poate fi utilizat pentru a controla aplicațiile numai pentru încălzirea podelei și a aplicațiilor pentru încălzirea/răcirea podelei.

În mod tipic este conectat la unitatea interioară. Consultați "Exemple tipice de aplicații" din Manualul de instalare a unității interioare.

- În cazul aplicațiilor numai pentru încălzirea podelei, termostatul de încăpere poate fi de asemenea conectat la ventilul individual cu servomotor al buclei de încălzire a podelei.
- Dacă o aplicație numai pentru încălzirea podelei este utilizată în combinație cu unități serpentină - ventilator fiecare unitate serpentină - ventilator trebuie să-și aibă termostatul dedicat de serpentină - ventilator.

2. Instalarea EKRTW

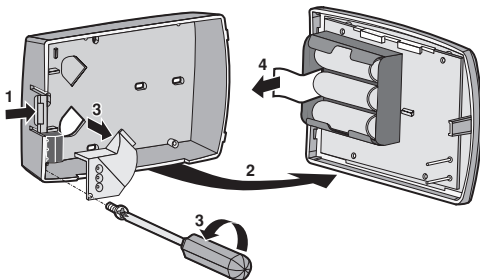
Termostatul EKRTW este montat pe perete cu șuruburile și dopurile furnizate. Consultați [figura 1](#).

Cablarea spre sistemul interior (procurare la fața locului) trebuie anticipată în avans luând în considerare sugestiile pentru o locație ideală a instalării. Consultați [figura 2](#).



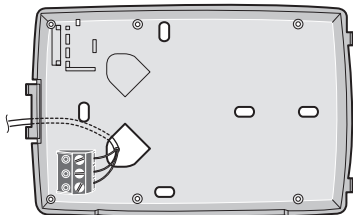
Înainte de a accesa bornele, toate circuitele de alimentare cu curent electric trebuie întrerupte.

- 1 La stânga termostatului, împingeți ușor capacul.
- 2 Scoateți capacul frontal trăgându-l spre dvs.
- 3 Deșurubați șurubul suportului cablului din colțul din stânga jos al spatelui termostatului și îndepărtați protectorul transparent al cablului.
- 4 Îndepărtați izolatorul bateriei.



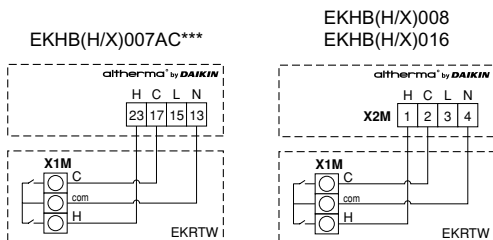
- 5 Practicați orificii în perete ținând cont de dimensiunile termostatului și introduceți dopurile furnizate în orificii.
Consultați [figura 3](#) (unitate de măsură: mm).

- 6 Treceți cablajul unității interioare sau al ventilului cu servomotor prin spatele termostatului.



- 7 Executați cablajul în conformitate cu aplicația dvs.

- 7a După conectarea la unitatea interioară, cablați unitatea interioară și termostatul după cum este prezentat mai jos.

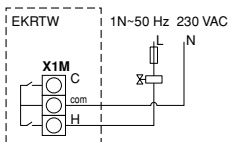


H	Cerere de încălzire
C	Cerere de răcire

În cazul aplicațiilor numai pentru încălzire, conductorul 17-C sau 2-C nu va fi instalat.

Utilizați conductori de 0,75~1,50 mm².

- 7b** După conectarea la ventilul cu servomotor, cablați ventilul cu servomotor și termostatul după cum este prezentat mai jos (în cazul aplicațiilor numai pentru încălzire).



Releele de ieșire (H și C sunt contacte fără tensiune) pot accepta o sarcină maximă de 5 A - 230 VAC.

- 8** Fixați termostatul cu șuruburile furnizate.



Aveți grijă ca în timpul fixării să nu deteriorați cablul.

- 9** Puneți la loc protectorul transparent al cablului și fixați-l cu șurub.
- 10** Închideți capacul termostatului.
- 11** Îndepărtați pelicula protectoare de pe ecran.

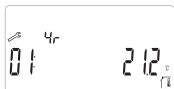
3. Configurarea codurilor în meniul de instalare

Puteți configura codurile, pornind de la meniul de oră și dată (în modul avansat).

NOTĂ Ca o consecință a configurării personalizate, nu este anormal că unele coduri nu mai sunt accesibile.



- 1 Activați modul avansat apăsând timp de 5 secunde în modul decuplat ().
- 2 Navigați la meniul de setare a datei și orei () apăsând .
- 3 Apăsați și țineți-l apăsat în timp ce apăsați acum timp de 10 secunde.
 este afișat lângă 4r.



- 4 Apăsați sau pentru a consulta setările curente ale codurilor.
- 5 Pentru a modifica codurile, apăsați , sau . Valoarea clipește când este modificată.
- 6 Apăsați sau pentru a mări sau micșora valoarea codului în pași de câte 1.
Pentru a readuce un cod la valoarea sa prestabilită, apăsați și în aceeași timp.
- 7 Apăsați pentru a vă salva selecția.
Puteți părăsi acest meniu de coduri mergând la codul "End" și apăsând .



3.1. Configurare pentru aplicații de încălzire/răcire

Pentru aplicații de încălzire/răcire, setați următoarele coduri:

1-ul cod	al 2-lea cod	Descriere	Setare necesară
5r	01	Mod de răcire prezent?	YES


3.2. Prezentarea tuturor codurilor

Următoarele coduri pot fi modificate în meniul de instalare:

1-ul cod	al 2-lea cod	Descriere	Implicit	Domeniu	Treaptă
Coduri afișate					
4r	01 + 	Calibrarea senzorului intern. Sunt afișate temperatura efectivă + decalajul. Simbolul  apare când decalajul deviază de la 0.	Decalaj = 0	Decalaj: -5°C~5°C	0,1°C
Coduri de instalare					
5r	01	Mod de răcire prezent?	no	YES/no	—

1-ul cod	al 2- lea cod	Descriere	Implicit	Domeniu	Treaptă
Coduri de control al temperaturii					
Daikin recomandă ca parametrii de control ai temperaturii de mai jos să nu fie modificați. Ei sunt setați pentru o utilizare optimă a aplicației de răcire/încălzire a podelei.					
6r	02	Utilizare control proporțional al benzii?	YES	YES (bandă proporțională)/no (histereză)	—
	03	Valoare histereză	005	005~020	0,1°C
	04 + ☀	Durata benzii proporționale (încălzire).	020	0 10~060	1 min.
	05 + ☀	Timp minim de "cuplare" (cerere de căldură).	007	002~6r 04/2	1 min.
	06 + ☀	Decalaj minim între 2 cicluri de încălzire	003	00 1~6r 04/2	1 min.
	07 + ❄	Durata benzii proporționale (răcire).	020	0 10~060	1 min.
	08 + ❄	Timp minim de "cuplare" (cerere de răcire).	007	002~6r 07/2	1 min.
	09 + ❄	Decalaj minim între 2 cicluri de răcire.	003	00 1~6r 07/2	1 min.
	10	Valoarea benzii proporționale.	020	0 10~040	0,1°C
	11	Valoare compensatoare.	000	000~080	0,1°C

1-ul cod	al 2- lea cod	Descriere	Implicat	Domeniu	Treaptă
8r	12	Limitare valoare de referință superioară.	037	22.0~37.0	1°C
	13	Limitare valoare de referință inferioară.	004	04.0~20.0	1°C
Coduri de temporizator pentru program					
8r	01	Activare legătură de răcire/încălzire pentru programele definite de utilizator U1 și U2? După activare și selectarea unui program definit de utilizator în meniul de setare a temporizatorului i de program: în modul de încălzire va fi activ programul U1; în modul de răcire va fi activ programul U2.	no	YES/no	—

1-ul cod	al 2- lea cod	Descriere	Implicat	Domeniu	Treaptă
Diverse coduri					
9r	01	Implementarea orei de vară.	YES	YES/no	—
	02 + ☀	Încălzire forțată (control instalare).	no	YES/no	—
	03 + ❄	Răcire forțată (control instalare).	no	YES/no	—
	15 + RESET ALL	Resetarea tuturor setărilor la configurația din fabrică. Apăsați  timp de 5 secunde. Este prezentat ecranul complet pentru a confirma resetarea tuturor setărilor.	—	—	—

4. Caracteristici tehnice

Citire de temperatură	Trepte de 0,1°C
Temperatura de exploatare	0°C~50°C
Intervalul de temperaturi de referință	4°C~37°C în trepte de câte 0,5°C
Protecție electrică	Clasa II - IP30 (utilizare în interior, grad de poluare 2)
Alimentare și autonomie	3 baterii alcaline AA.LR6 1,5 V aproximativ 2 ani (în funcție de condițiile de utilizare)
Relee de ieșire	Sarcină maximă 5 A - 230 VAC
Imunitatea față de suprasarcinile de tensiune	Categoria III (2,5 kV)
Tipul acțiunii automate de termostatare	1C

Copyright © Daikin

DAIKIN EUROPE N.V.

Zandvoordestraat 300, B-8400 Oostende, Belgium

4PW44896-2C